

**Joensuu ja Tohmajärvi  
Rauanjärven ja Kannusjärven sekä  
ympäristön pienten vesistöjen  
ranta-asemakaava-alueiden  
muinaisjäännösinventointi  
2013**



**Antti Bilund**



**Tilaja: UPM-Kymmene Oyj**

**Sisältö:**

<b>Perustiedot</b> .....	<b>2</b>
<b>Yleiskartta</b> .....	<b>3</b>
<b>Lähtötiedot</b> .....	<b>4</b>
<b>Inventointi</b> .....	<b>4</b>
Havainnot .....	5
Joensuun kaava-alue .....	5
Tohmajärven kaava-alue .....	7
Tulos .....	8
Lähteet .....	8
<b>Muinaisjäännökset</b> .....	<b>9</b>
JOENSUU MURTOJÄRVI .....	14
JOENSUU VALKEALAHTI .....	9
JOENSUU TERVALAHTI .....	12

**Perustiedot**

**Alue:** Joensuun Rauanjärven ja ympäristön vesistöjen sekä Tohmajärven Kannusjärven ja ympäristön pienten vesistöjen ranta-asemakaava-alueet.

**Tarkoitus:** Suorittaa osayleiskaava-alueella rakennuslain 9§:n vaatimukset täyttävä muinaismuistolain tarkoittamien kiinteiden muinaisjäännösten inventointi.

**Työaika:** 20.6. ja 24-25.6.2013

**Kustantaja:** UPM-Kymmene Oyj

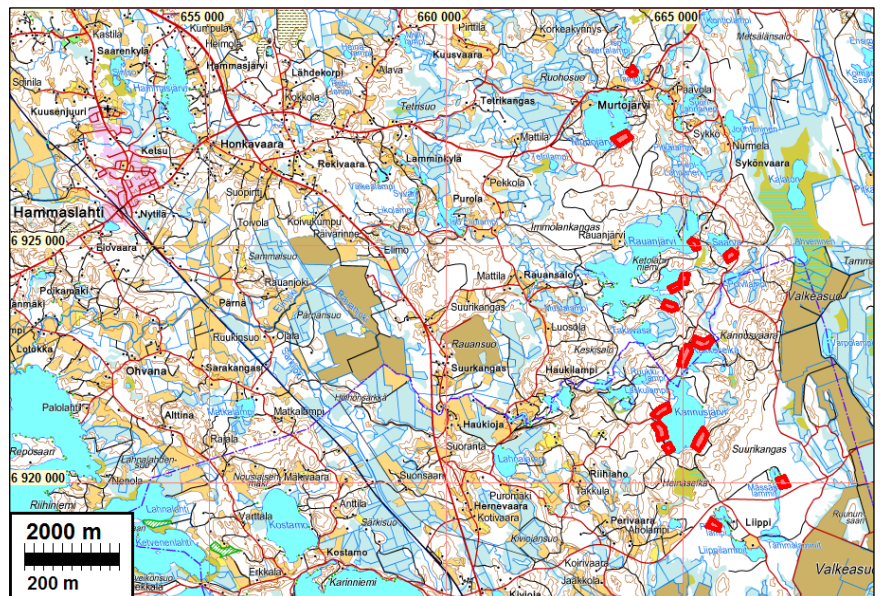
**Aiemmat tutkimukset:** Pesonen Petro 2003 inventointi, Oili Forsberg 2004 inventointi.

**Tekijät:** Mikroliitti Oy; Antti Bilund

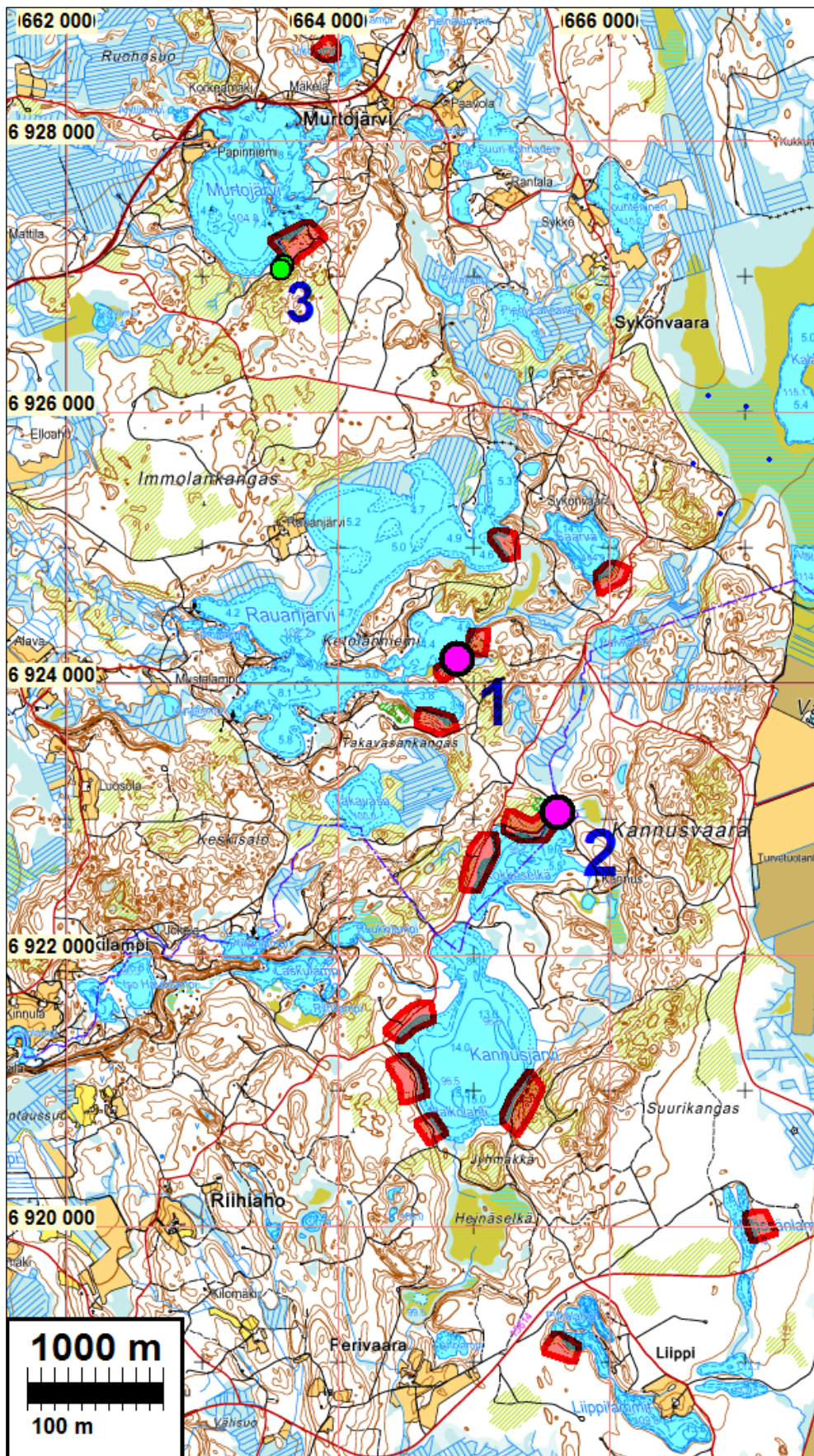
**Tulokset:** Tutkimusalueelta tunnetaan ennestään yksi muinaisjäännösrekisterissä oleva irtolöytöpaikka. Se tarkastettiin, ja maastohavaintojen perusteella siihen mahdollisesti liittyvä asuinpaikka ei ulotu läheiselle korttelialueelle (Joensuun kaavan kortteli 2). Inventoinnissa löytyi kivikautinen asuinpaikka (Valkealahti), joka sijaitsee Joensuun kaavan korttelin 6 (kaavamerkintä RA-2) tontilla 1 ja saattaa ulottua myös tontille 2. Lisäksi löytyi yksi tervahauta (Tervalahdi), joka sijaitsee kaavan maa- ja metsätalousalueella (kaavamerkintä M-1).

Inventoidut uudet rakennuspaikat punaisella (kartan oik. laidalla)

**Selityksiä:** Koordinaatit ja kartat ovat ETRS-TM35FIN koordinaatistossa. Karttapaohjat Maanmittauslaitoksen maastotietokannasta kesällä v. 2013 ellei toisin mainittu. Kohdekuvaüksissa myös KKJ (xy) ja YKJ (pi) koordinaatit. Valokuvia ei ole talletettu mihinkään viralliseen arkistoon eikä niillä ole mitään kokoelmatunnusta. Valokuvat ovat talleksa Mikroliitti Oy:n serve-



## Yleiskartta



Inventoidut uudet rakennusalueet punaisella. Muinajännökset nro 1 ja 2 sinipunainen pallo ja irtolöytöpaikka nro 3 vihreä pallo.

## **Lähtötiedot**

Joensuun kaupungissa ja Tohmajärven kunnassa on suunnitteilla ranta-asemakaavat UPM-Kymmene Oyj:n omistamille tiloille 409-111-4 Joensuun kaupungissa sekä 410-80-1 ja 410-4-17 Tohmajärven kunnassa. Kyseiset tilat sijaitsevat kuntien rajan molemmilla puolilla Murtojärven, Rauanjärven ja Kannusjärven sekä eräiden pienten lampien rannoilla. Suunnitellulla kaava-alueella tulee museoviraston lausunnon mukaisesti suorittaa muinaisjäännösten inventointi muuttuvan maankäytönalueilla. Kaavoitushankkeen suunnitelmista vastaava FCG Suunnittelu ja tekniikka Oy tilasi muinaisjäännösinventoinnin Mikroliitti Oy:ltä.

Inventointialue sijaitsee sisemmän Salpausselän tuntumassa. Maastossa on laajoja usein enemmän tai vähemmän etelästä pohjoiseen suuntautuvia moreenikankaita, joissa maan pinta on kivinen. Näiden väleissä on taas lähinnä länsiluoteeseen suuntautuvia harjuja ja niiden liepeillä lajittuneen hiekan alueita. Hiekkamuodostumien reunat ovat usein jyrkkärinteisiä. Alavammilla alueilla on järviä ja soita.

Inventointialueen järvet ovat kuroutuneet erillisiksi altaiksi jo varhain jääkauden jälkeen. Järviältaat ovat pieniä joten maankohoamisen erot niiden alueella eivät ole mainittavasti vaikuttaneet veden pinnan tasoon. Alueen järvien myöhempi vesistöhistoria on kuitenkin erilainen. Murtojärveä on rannan lähellä näkyvistä vanhoista rantamuodostumista päätellen laskettu jonkin verran, ehkä noin metri. Rauanjärven pinta näyttää olevan luontaisessa tasossaan tai ainakin hyvin lähellä sitä. Kannusjärveä on laskettu vuonna 1759, ja sen pinta on nykyisin 6,5-7,5 m alkupeleistä alempana (Juvonen 1990, s. 213). Tämä tieto laskun suuruudesta näyttää pitävän paikkansa. Nykyinen pinnan taso on 96,5 m mpy, ja vanhan rantatörmä, siellä missä se on selvästi havaittavissa, seuraa maastossa 105 m mpy käyrää. Koska järvenlaskusta on jo aikaa, on ympäristö vesijätöillä ennättänyt muuttua täysin normaaliksi metsämaaksi. Koekuopista kuitenkin todettiin, että maaperään ei vielä ole ennättänyt muodostua mainittavampaa podsolimaannosta. Koska maasto Kannusjärven rannoilla on loivapiirteistä, ja veden pinnan lasku on ollut suuri, rannoille suunnitellut korttelit ovat lähes kokonaan vesijätöllä.

Inventointialue on nyt Joensuuhun liitettyjen Pyhäselän ja Kiihtelysvaaran kuntien sekä Tohmajärven kylien takamaata. Alueella on vähän asutusta ja se on ilmeisesti historiallisesti nuorta. Varsinaisesti inventoinnissa tarkastettaviksi tulevilla alueilla ei ole asutusta, ja vain pari vapaa-ajanasuntoa. Kannuksessa on vanha metsäkämpä, joka nyt on vapaa-ajanasuntona.

Tutkimusalueelta tunnetaan ennestään yksi muinaisjäännösrekisterissä oleva kivikautinen irtolöytöpaikka (1000001148 Murtojärvi). Tutkimusalueeseen osittain kuuluvan Rauanjärven länsirannalta tunnetaan lisäksi yksi kivikautinen asuinpaikka (632010003 Kaskiniemi), joka ei kuitenkaan sijaitse kaava-alueella.

## **Inventointi**

Maastotyöt suoritettiin hyvissä olosuhteissa kesäkuussa 2013. Inventoinnissa tarkastettiin kaikki kaava-alueilla olevat muuttuvan maankäytönalueet (uudet lomarakennusten korttelialueet). Kaavassa maa- ja metsätalousalueeksi merkityjä alueita tarkastettiin siltä osin kuin ne sijaitsivat korttelialueiden välittömässä läheisyydessä ja vaikuttivat muinaisjäännösten kannalta potentiaalisilta. Tarkastetuilla alueilla maastoa tarkasteltiin silmämääräisesti maan pinnalle näkyvien muinaisjäännösten havaitsemiseksi. Lisäksi esihistoriallisten asuinpaikkojen kannalta potentiaalisille alueille kaivettiin koekuoppia.

## Havainnot

Kaava-alueilla olevista muuttuvan maankäytönalueista (lomarakennusten korttelialueet) tehtiin maastossa seuraavanlaisia havaintoja.

### **Joensuun kaava-alue**

Joensuun kaava-alueella oleva kortteli numero 1 sijaitsee noin 300 m läpimittaisen Likolammen pohjoisrannalla olevassa niemessä. Likolampi on suppalampi, joka ei ole yhteydessä suurempiin vesistöihin. Niemi on kaikilta sivuiltaan jyrkkärinteinen, laeltaan kumpuileva, noin 10 m korkea hiekka- tai sora- ja soramuodostuma. Kaikilla sivuilla rinteet laskevat jyrkkänä suoraan lampeen tai sitä ympäröivään suohon. Topografian perusteella paikka ei ole sopiva rantasidonmaiselle asutukselle. Maastossa tarkastettiin rinteitä ja niemen lakialuetta. Havainto-olosuhteet olivat harvakkossa vanhassa kuusivaltaisessa metsässä hyvät, mutta lakialueen kärjessä tiheässä nuoressa metsässä huonot. Mitään vanhempaan ihmistoimintaan viittaavaa ei havaittu.

Kortteli 2 sijaitsee Murtojärven kaakkoisrannalla. Sitä rajaavat lounaassa ja koillisessa pienet lahdet. Koillispuolinen lahdella on nimeltään Rutnikkalahti, mikä saattaa viitata siihen, että alueella on harjoitettu raudanvalmistusta. Maasto on pienipiirteistä harju- ja suppamaastoa, joka on monin paikoin jyrkkärinteistä. Alueella kasvaa mäntyvaltaista metsää. Rantavyöhykkeellä havaittiin kaksi rantasidonmaiselle asuinpaikoille sopivaa tasannetta, yksi alueen lounaisosan länteen pistävässä niemenkärjessä, toinen alueen pohjoiskärkeen menevän tien päässä ja siitä muutaman kymmenen metrin matkalla lounaaseen. Ensin mainitulle tasanteelle kaivettiin kaksi koekuoppaa ja jälkimmäiselle neljä. Niissä ei havaittu mitään asuinpaikkaan viittaavaa. Korttelin sisäosaa tarkastettaessa ei havaittu mitään muinaisjäännöksiin viittaavaa. Korttelin lounaispuolella, mutta lähellä sen rajaa sijaitsee kivikautinen löytöpaikka, mutta siihen mahdollisesti liittyvä asuinpaikka ei topografisista syistä voisi ulottua korttelin alueelle. Asiaa käsitellään perusteellemmin kohteen Murtojärvi kohdekuvauksessa.

Kortteli 3 sijaitsee Rauanjärven koillisosassa Saunaniemessä. Niemi on harjumainen, mutta matala ja loivapiirteinen luoteeseen pistävä niemeke. Maaperä on hiekkaa. Lounaassa on järvi, ja koillisessa harjannetta rajaa enimmäkseen suopohjainen notkelma. Idässä on laajempi suo. Niemen kärkiosa suunnilleen koillisessa olevan lahden pohjan tasalle on asti vaikuttaa varsin luonnontilaiselta, ja siellä kasvaa mäntyä ja koivua. Parhaiten rantasidonmaisiksi asuinpaikaksi sopivaan niemen kärkeen kaivettiin noin 30 m matkalle kuusi koekuoppaa, joista ei löytynyt mitään esihistorialliseen asutukseen viittaavaa. Niemen tyviosa, eli suurin osa korttelista on nuorehkoa kuusimetsää. Alue on voimakkaasti aurattu metsänuudistuksen yhteydessä, ja maan pinta on edelleen hyvin epätasainen. Alkuperäisiä pinnanmuotoja on vaikea havaita. Alueella on joitakin varsin jyrkkäseinäisiä kuoppia tai kaivantoja, joista osa on edelleen muuttanut muotoaan aurauksessa. Osa, varsinkin tien reunan lähellä, on ilmeisesti pieniä hiekkakuoppia. Kauempana tiestä (N 6925003 E 665252) on suurempi, noin 10 m läpimittainen, kuoppa tai kaivanto, joka sekin voi olla hiekkakuoppa, mutta ehkä myös hiilimiilu tai tervahauta. Tervahautaan tai ehkä enemmänkin hiilimiiluun viittaavat pyöreähkö muoto, vallit reunalla ja aurajäljissä paikoin esiin tulleet nokinen maa, muuhun kaivantoon taas ehjemmillä kohdilla melko jyrkiltä näyttävät reunat ja melko tasainen pohja. Vaikka kuoppa olisikin hiilimiilu tai tervahauta, on se nähdäkseni aurauksessa niin pahasti tuhoutunut, ettei sitä ole syytä pitää suojeltavana kohteena. Alueella ei havaittu mitään kiukaanjäännöstä tai muuta asutusjäännöstä, johon paikan nimi Saunaniemi voisi viitata.

Kortteli 4 sijaitsee Saarva-lammen kaakkoisrannalla. Saarva on noin puolen kilometrin läpimittainen lampi. Korttelin sisämaanpuoleinen reuna on kumpuilevaa kangasta. Kankaan reunalta laskeutuu hyvin jyrkkä rinne suoraan lampeen. Rinne on korttelin koillispuolella yli 15 metriä kor-

kea ja lounaispäässäkin lähes 10 m korkea. Ranta ei ole topografialtaan sopiva rantasidon- naiselle asutukselle. Rinteen reunan tienoilla kasvaa tiheää nuorta metsää, ja maaperä on met- sänuudistuksessa muokattu. Muuten metsä alueella on avarampaa ja havaintomahdollisuudet hyvät. Alueella ei havaittu mitään muinaisjäänöksiin viittaavaa.

Kortteli 5 sijaitsee Rauanjärven kaakkoisosassa, Valkealahden perällä. Alue on kangasmaata, maalaji hienoa kivetöntä hiekkaa. Kangasta rajoittavat korttelin laidoilla jyrkät rinteet, jotka laskevat pohjoisessa ja etelässä suohon, lännessä järveen. Kankaan kumpareinen ja suppainen laki on noin 10 m järven pinnan yläpuolella. Jyrkillä länsi- ja pohjoisrinteillä kasvaa mäntyvaltais- ta metsää. Muuten koko korttelin alue on juuri äestettyä hakkuualueutta. Topografiansa vuoksi korttelin alue ei ole yleensä rantasidon- naiselle asutukselle sopivaa. Ainoa pieni tasanne rinteiden ala- osassa on korttelin eteläreunalla suon laidassa. Alue oli äestetty, eikä siellä hyvistä ha- vaintomahdollisuuksista huolimatta havaittu mitään esihistorialliseen asutukseen viittaavaa. Länsirinteen pohjoisosassa, metsässä, hyvin jyrkässä rinteessä havaittiin muutamia puolesta metristä metriin läpimittaisia ja noin puolen metrin syvyisiä kuoppia. Kuoppien funktio jäi epäsel- väksi. Mahdollisesti ne ovat maaperän tarkistuskuoppia. Paikka sopisi hiekanottoon, erityisesti jos ajatuksena olisi ollut kuljettaa hiekkaa talvella jätise. Joka tapauksessa kuopat ovat jyrkkä- seinäisiä, eivätkä siitä päätellen kovin vanhoja.

Kortteli 6 sijaitsee edellä mainitun Valkealahden etelärannalla. Maasto on pienipiirteistä harju- ja suppamaastoa. Aivan rannalla on kapea tasanne. Korttelin itäpuolisko on äestettyä hakkuu- alueutta. Siellä havaittiin kivikautinen asuinpaikka. Asuinpaikka ulottuu rantatasanteella lähes kortte- lin itäisemmän tontin koko leveydelle. Löytöä kuvaillaan tarkemmin inventointikohteen Valkea- lahti kohdekuvauksessa. Korttelin länsipuoli on metsää. Rantatasanne jatkuu myös siellä. Länti- sen tontin puolelle tasanteelle kaivettiin kolme koekuoppaa, joista ei löytynyt mitään. Inventoi- tihavaintojen perusteella ei kuitenkaan voida pois sulkea mahdollisuutta, että asuinpaikka jatkuu sinne ja ulottuu myös korttelin läntiselle tontille. Korttelin sisäosassa ei havaittu mitään muinais- jäännöksiin viittaavaa.

Kortteli 7 sijaitsee myös Rauanjärven kaakkoisosassa, Petralahden lounaisrannalla. Korttelin lounaisreuna on tasaista hiekkakangasta, jolta laskeutuu melko jyrkkä ja korkea rinne ranta- vyöhykkeelle. Rantamaasto rinteiden alla on vaihtelevaa sisältäen niemekkeitä ja pieniä kumpa- reita. Näiden väliset notkelmat osittain soistuneita. Myös rantaviiva on suurelta osin soista. Ran- tavyöhykkeellä havaittiin yksi asuinpaikaksi erittäin hyvin sopiva pienialainen niemeke korttelin keskiosassa (N 6923723 E 664767). Paikalle kaivettiin kolme koekuoppaa, mutta mitään mui- naisjäänöksiin viittaavaa ei löytynyt.

Kortteli 8 sijaitsee Rauanjärven länsirannalla. Se on jo aiemmin rakennettu yksittäinen tontti, jonka osalta aiempi ranta- asemakaava muuttuu. Kortteli ei varsinaisesti kuulu muuttuvan maan- käytönalueisiin, eikä sitä tarkastettu.

Kortteli 9 sijaitsee Kannusjärvestä kuroutuneen Kokkoselän pohjoisrannalla. Maasto on lähinnä etelään laskevaa kumpuilevaa rinnettä. Suurin osa korttelin pinta- alasta on järvenlaskussa pal- jastunutta vesijättöä. Ennen järvenlaskua veden pinnan yläpuolella ollutta maata on vain kortte- lin pohjoisreunalla korkeuskäyrän 105 m mpy yläpuolella. Suurin osa korttelin alueesta oli inven- toinnin aikana voimakkaasti muokattua entistä hakkuuaukeaa, jolla kasvoi hyvin tiheää pensaik- koa ja heinikkoa, ja havaintomahdollisuudet olivat siten heikot. Maaperä varsinkin ylempänä rinteellä oli melko kivistä. Suurella osalla alueesta jopa liikkuminen oli vaikeaa risujen, maan pinnan epätasaisuuden ja olemattoman näkyvyyden vuoksi. Rantaa kulkevan tien varsilla oli ehjää metsämaastoa. Korttelin alueella ei havaittu mitään muinaisjäänöksiin viittaavaa. Kortte- lin itäpuolella havaittiin tervahautu. Sitä on tarkemmin käsitelty inventointikohteenä Tervalah- ti.

Kortteli 10 sijaitsee Kokkoselän luoteisrannalla. Maasto on loivasti kaakkoon laskevaa hiekkais-ta rinnettä, lähempänä rantaa tasaista kangasta. Alue on kokonaan järvenlaskussa paljastunut-ta vesijättöä. Korttelin alueella kasvaa enimmäkseen vanhaa metsää, ja havaintomahdollisuudet olivat hyvät. Luoteisreunalla on kuitenkin melko tiheää taimikkoa, jossa havaintomahdollisuudet olivat huonommat. Korttelin alueella ei havaittu mitään muinaisjäännöksiin viittaavaa.

Kortteli 11 sijaitsee Kannusjärven pohjoispäässä. Maasto on kaakkoon laskevaa hiekkaista rinnettä. Lähes koko kortteli on järvenlaskussa paljastunutta vesijättöä. Vain aivan pohjoisin kulma on ollut veden pinnan yläpuolella ennen järvenlaskua, mutta sekin on jyrkkää harjun rinnettä, eikä siten esihistoriallisille asuinpaikoille sopivaa maastoa. Suurin osa korttelin alueesta on nuorta taimikkoa, jossa havaintomahdollisuudet olivat melko heikot. Korttelin alueella ei havaittu mitään muinaisjäännöksiin viittaavaa.

### **Tohmajärven kaava-alue**

Tohmajärven kaavan kortteli 1 sijaitsee Kokkoselän itärannalla. Paikalla on jo aiemmin raken-nettu vapaa-ajanasunto, jolle muodostetaan kaavatontti. Kortteli ei siten varsinaisesti kuulu muuttuvan maankäytönalueisiin. Tontti sijaitsee loivapiirteisessä niemekkeessä, jossa kasvaa nuorta havumetsää. Alue on järvenlaskussa paljastunutta vesijättöä. Maasto on hyvin kivistä. Mitään muinaisjäännöksiin viittaavaa ei paikalla havaittu.

Kortteli 2 rajoittuu kahteen Kokkoselän kaakkoispuolella olevaan pikkulampeen. Paikalla on jo vapaa-ajanasuntona käytetty Kannuksen vanha metsäkämpä ja useita siihen liittyviä ulkora-kennuksia. Kaavaehdotuksen mukaan tontille saa rakentaa myös toisen vapaa-ajanasunnon. Tontti ei kuitenkaan ole mainittavasti nykyistä pihapiiriä laajempi. Kortteli ei siten varsinaisesti kuulu muuttuvan maankäytönalueisiin, eikä sitä tarkemmin tutkittu. Koko kortteli aivan koillis-kulmassa olevaa harjannetta lukuun ottamatta on järvenlaskussa paljastunutta vesijättöä. Kan-nuksessa on sijainnut vuonna 1919 rakennettu polttouuni, jossa lasketusta järvestä kerättyä keltamultaa on poltettu punamullaksi 1920-luvulla (Juvonen 1990, s. 214). Uunin tarkempi paik-ka ei ole tiedossa, eikä se ikänsä perusteella ole kiinteä muinaisjäänös, mutta mikäli sen jään-nöksiä tavataan, niitä olisi pyrittävä suojelemaan kulttuurihistoriallisesti arvokkaana kohteena.

Kortteli 3 sijaitsee Kannusjärven kaakkoisrannalla. Maasto on jyrkästi luoteeseen laskevaa ki-vistä hiekkamoreenirinnettä. Rinteessä on kapea tasanne järvenlaskua edeltävän rantaviivan tienoilla juuri korkeuskäyrän 105 m mpy. alapuolella. Tämä tasanne on ilmeisesti ennen järven-laskua veden alla ollut rantamatala. Tasannetta pitkin kulkee umpeenkasvanut traktoritie. Ta-santeen yläpuolella hyvin jyrkässä rinteessä on muutamia loivempia, kurumaisia notkemia, mutta niissäkään maasto ei ole asuinpaikaksi erityisen sopivaa. Sopivimmille kohdille kaivettiin muutamia koekuoppia, joista ei löytynyt mitään. Korttelin alueella ei havaittu mitään muinais-jäännöksiin viittaavaa.

Kortteli 4 sijaitsee Kannusjärven lounaisrannalla. Maasto on koilliseen laskevaa rinnettä. Rin-teessä erottuu vanha kivikkoinen rantatörmä. Rinne on muutenkin kivinen, varsinkin rantatör-män päällä, ennen järvenlaskua veden pinnan yläpuolella olleella alueella. Rinteellä kasvaa mäntymetsää, ja havaintomahdollisuudet olivat varsin hyvät. Korttelin alueella ei havaittu mitään muinaisjäännöksiin viittaavaa.

Kortteli 5 sijaitsee Kannusjärven länsirannalla. Maasto on kumpuilevaa, pääasiassa itäkoilliseen laskevaa rinnettä. Vain korttelin lounais- ja luoteiskulmissa on pienellä alalla ennen järvenlaskua veden pinnan yläpuolella ollutta maata. Nämä alueet ovat kivistä rinnettä. Muutenkin tien lou-naispuolinen alue on kivistä maata. Alueella kasvaa nuorta männikköä. Maan pintaa on muokat-

tu metsänuudistuksen yhteydessä. Tien ja rannan välissä ja paikoin tien lounaisreunallakin on vähäkivistä tai kivetöntä hiekkamaata. Korttelin alueella ei havaittu mitään muinaisjäänneksiin viittaavaa.

Kortteli 6 sijaitsee Kannusjärven länsirannalla. Maasto on loivasti kaakkoon laskevaa hiekkaista rinnettä, lähempänä rantaa tasaista kangasta. Alue on kokonaan järvenlaskussa paljastunutta vesijättöä. Korttelin alueella kasvaa enimmäkseen vanhaa metsää, ja havaintomahdollisuudet olivat hyvät. Luoteisreunalla on kuitenkin melko tiheää taimikkoa ja lännessä nuorta metsää, joissa havaintomahdollisuudet olivat huonommat. Korttelin alueella ei havaittu mitään muinaisjäänneksiin viittaavaa.

Kortteli 7 sijaitsee Pitkälammen lounaisrannalla. Pitkälampi on noin 300 m läpimittainen, useiden niemekkeiden osiin jakama suppalampi keskellä laajaa hiekkakangasta. Alueella kasvaa enimmäkseen vanhaa metsää. Korttelin lounaisreunalla on kangasta, jolta laskee melko jyrkkä rinne rantavyöhykkeelle. Ranta on enimmäkseen alavaa ja paikoin kosteapohjaista. Korttelin pohjoisosassa rannan lähellä on kuitenkin topografialtaan ja maaperältään asuinpaikaksi hyvin sopiva niemeke (N 6919174 E 665627). Paikalle kaivettiin kolme koekuoppaa, mutta niistä ei löytynyt mitään. Muutenkaan korttelin alueella ei havaittu mitään muinaisjäänneksiin viittaavaa.

Kortteli 8 sijaitsee Mässäslammien itärannalla. Lampi on noin 500 m pitkä ja 100 m leveä. Se sijaitsee keskellä laajaa hiekkakangasta. Korttelin itäpuolisko on tasamaata. Siellä kasvaa nuorta metsää, ja maanpinta on muokattu metsänuudistuksessa. Havaintomahdollisuudet ovat melko heikot. Lännempänä maasto laskee loivasti ja muuttuu varsinkin korttelin pohjoisosassa soiseksi ennen rantaa. Rannan lähellä kasvaa avarampaa mäntymetsää. Korttelin alueella ei havaittu mitään muinaisjäänneksiin viittaavaa.

## **Tulos**

Tutkimusalueelta tunnetaan ennestään yksi muinaisjäänneksirekisterissä oleva irtolöytöpaikka. Se tarkastettiin, ja maastohavaintojen perusteella siihen mahdollisesti liittyvä asuinpaikka ei ulotu läheiselle korttelialueelle (Joensuun kaavan kortteli 2). Inventoinnissa löytyi kivikautinen asuinpaikka (Valkealahti), joka sijaitsee Joensuun kaavan korttelin 6 (kaavamerkintä RA-2) tontilla 1 ja saattaa ulottua myös tontille 2. Lisäksi löytyi yksi tervahauta (Tervalhti), joka sijaitsee kaavan maa- ja metsätalousalueella (kaavamerkintä M-1).

Turussa 8.8.2013

Antti Bilund

## **Lähteet**

Anttila, Veikko 1967: Järvenlaskuyhtiöt Suomessa. Kansatieteellinen arkisto 19.  
Juvonen, Jaana 1990: Vanhan Tohmajärven historia. Tohmajärven kunta, Tohmajärvi-seura, Tohmajärven seurakunta.



## Muinaisjäännökset

### 1 JOENSUU VALKEALAHTI

Mjtunnus: uusi kohde  
 Rauh.lk: 2  
 Ajoitus: kivikautinen  
 Laji: asuinpaikka

Koordin: N: 6924 160 E: 664 860 Z: 103-104  
 P: 6927 062 i: 3665 097  
 X: 6922 996 Y: 4510 068

Tutkijat: Bilund Antti 2013 inventointi

Löydöt: :1, kvartsikaavin, pintapoimintana äestysvaoista.  
 :2, kvartsikaavin, pintapoimintana äestysvaoista.  
 :3, kvartsikaavin, pintapoimintana äestysvaoista.  
 :4, 6 kpl kvartsi-iskoksia, pintapoimintana äestysvaoista.  
 :5, 1 kpl kvartsi-iskoksia, pintapoimintana äestysvaoista.  
 :6, 3 kpl kvartsi-iskoksia, pintapoimintana äestysvaoista.  
 :7, 10 kpl kvartsi-iskoksia, pintapoimintana äestysvaoista.  
 :8, 1 kpl kvartsi-iskoksia, pintapoimintana metsätraktorin jäljestä.  
 :9, 2 kpl palanutta luuta, pintapoimintana äestysvaoista.

Sijainti: Paikka sijaitsee Pyhäselän kirkosta 12,7 km itäkaakkoon.

Huomiot: Bilund 2013: Asuinpaikka löytyi inventoinnissa 20.6.2013. Se sijaitsee Rauanjärven Valkealahden etelärannalla. Maasto on hyvin pienipiirteistä harju- ja suppamaastoa. Aivan rannalla on kapea tasanne noin metrin järven pinnan yläpuolella, idässä ehkä vain puoli metriä. Etelässä on noin 5 m tasanteen yläpuolelle ulottuvia osittain varsin jyrkkärinteisiä harjukumpareita. Yksi niistä ulottuu aivan rantaan asuinpaikka-alueen keskellä. Muuten tasanne on 10-15 m leveä. Alueen länsiosassa, aivan rannalla, on tasanteesta erottuva matala, laakea kumpare (näkyvä maastokartassa 105 m mpy käyrän rajaamana). Kumpareella on kivistä rakennettu ja selvästi aktiivisessa käytössä oleva nuotiopaikka. Noin 50 m asuinpaikasta etelään on metsäautotien pää. Rantatasanne ja kumpareet sen eteläpuolella ovat korkeintaan pari vuotta sitten äestettyä hakkuualueita. Äestys ulottuu muutaman metrin päähän rannasta. Lännessä hakkuualueen raja kulkee tien päästä nuotiopaikkakumpareen itäreunaan. Idässä laikutettu alue ulottuu noin 70 m päähän suohon.

Talteen otetut löydöt on kerätty pääasiassa hakkuualueelta äestysvaoista. Kolme kvartsikaavinta, viisi kvartsi-iskosta ja palaneet luut (alanumerot 1-4 ja 9) löytyivät noin kolmen metrin matkalta samasta äestysvaoista (N 6924161 E 664884). Kyseinen vako oli kolmas rannasta lukien. Viereisestä vaosta eli toisesta vaosta rannasta lukien, noin 4 m edellisistä löydöistä luoteeseen, löytyi yksi alanumeron 4 iskoksista. Muuten lähialueen vaoista ei löytynyt mitään, vaikka havaintomahdollisuudet olivat enimmäkseen hyvät.

Edellisestä löytökeskittymästä itään löytyi vain yksi kvartsi-iskos (alanumero 5) noin 20 m päästä, rannasta lukien toisesta äestysvaosta. Havaintomahdollisuudet tällä suunnalla olivat äestetyllä alueella vaihtelevat, mutta monin paikoin hyvät äestetyin alueen ja suon reunan asti idässä (tasalle E 664965).

Lännempää löytyi iso kvartsi-iskos (alanumero 6) 19 m edellä mainitusta löytökeskittymästä länteen kolmannesta vaosta (N 6924159 E 664865). Tämä on ainoa löytökohta, joka on rantatasanteen yläpuolella, noin metrin muita löytökohtia ylempänä, rantaan asti ulottuvan harjanteen rinteessä. Noin kuusi metriä luoteeseen rintein juurelta rantatasanteelta löytyi kaksi pientä kvartsi-iskosta (alanumero 6).

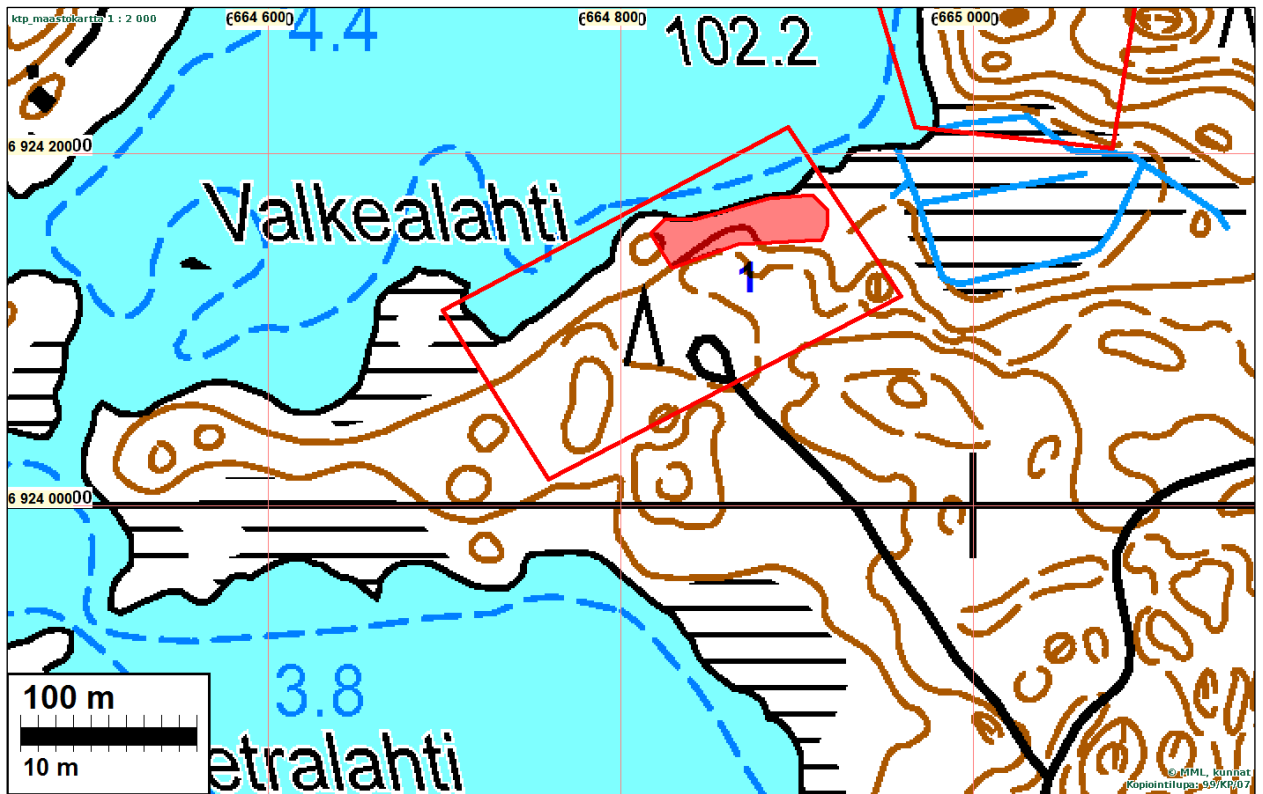
Edelleen 15-20 m länsilounaaseen, aivan äestetyin hakkuualueen kulmasta löytyi runsaasti kvartsi-iskoksia vajaan kymmenen metrin läpimittaiselta alueelta (alanumero 7, N 6924148 E 664847). Metsän puolella lännempänä havaintomahdollisuudet olivat huonot, sillä maanpinta oli ehjä. Metsätraktorin renkaan rikkomasta kohdasta löytyi kuitenkin yksi kvartsi-iskos (alanumero 8). Löytökohta on noin lähes 20 m länteen hakkuualueen reunasta ja noin 10 m itään rannan lähellä kumpareella olevasta nuotiopaikasta (N 6924145 E 664828).

Nuotiopaikkakumpareen länsipuolella rantatasanne taas katkeaa, sillä harjun rinne ulottuu aivan rantaan. Kauempana lännessä tasanne jatkuu leventyen lahdenpohjukkaan (N 6924092 E 664733) asti. Tälle tasanteen osalle kaivettiin kolme koe-kuoppaa noin 10 m välein rannan suunnassa (keskimmäisen koordinaatit N 6924097 E 664764). Näistä koe-kuopista ei löytynyt mitään asuinpaikkaan viittaavaa.

Muinaisjäännös ehdotetaan rajattavaksi siten, että se sisältää rantatasanteen löytöalueen pituudelta. Idässä ja etelässä äestysalueella ei havaittu asuinpaikkaan viittaavia löytöjä hyvistä havaintomahdollisuuksista huolimatta, joten asuinpaikka tuskin jatkuu rajatun alueen ulkopuolelle näissä suunnissa. Lännessä sen sijaan asuinpaikka voi jatkua kauemminkin rantatasanteella.



Asuinpaikan itäosaa kuvattuna länteen. Kvartsi-iskokset löytyivät karttalaukun kohdalta. Vasemmalla näkyy harjanteen kärki, joka jakaa asuinpaikkatasanteen itä- ja länsiosaan.



Muinaisjäännösrajaus punaisella. Suunniteltu uusi RA-alue punaisella viivalla (karkeasti)



Asuinpaikan länsiosa kuvattuna sen länsipuolella olevalta nuotiopaikalta itään. Taustalla näkyy asuinpaikkatasanteen kahteen osaan jakava harjanne. Läntisin löytöalue on sen rinteessä hakkuualueella. Etualalla näkyy valkeana löytöpussi läntisimmän yksittäisen kvartsi-iskoksen löytökohtalla



Asuinpaikan itäosa kuvattuna sen keskellä olevalta harjanteelta. Kuvattu itäkoilliseen.



Asuinpaikan länsiosa kuvattuna sen keskellä olevalta harjanteelta. Etualalla oikealla rinteessä on hakkuualueella on läntisin löytöalue. Siitä vasemmalle taaempaan metsässä, niemekkeen keskellä on nuotiopaikka. Kuvattu länteen.

## **2 JOENSUU TERVALAHTI**

Mjtunnus: uusi kohde  
Rauh.lk: 2

Ajoitus: historiallinen  
Laji: tervahauta

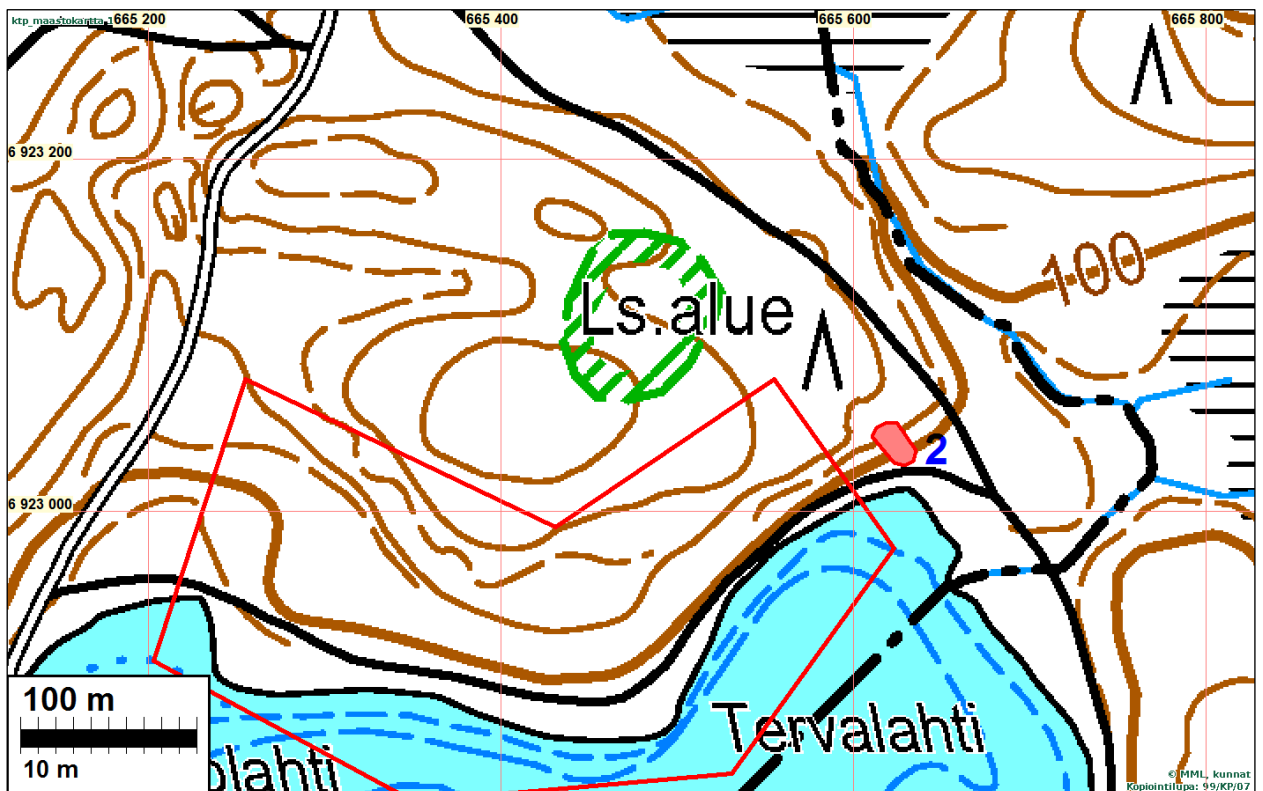
Koordin: N: 6923 036 E: 665 625 Z: 99-100  
P: 6925 937 i: 3665 862  
X: 6921 837 Y: 4510 780

Tutkijat: Bilund Antti 2013 inventointi

Sijainti: Paikka sijaitsee Pyhäselän kirkosta 13,7 km itäkaakkoon.

Huomiot: Bilund 2013: Tervahauta löytyi inventoinnissa 24.6.2013. Se sijaitsee Kannusjärvestä kuroutuneen Kokkoselän koilliskulmassa, Tervalahden rannasta noin 20 m pohjoiseen. Paikka on Kannusjärven laskussa vuonna 1759 paljastuneella vesijätöllä. Tervahauta on rännityyppinen ja sijaitsee kaakkoon laskevassa melko jyrkässä rinteessä. Rinne on järvenlaskua edeltävän rannan jyrkänparras, ja sen päällä on tasanne, joka on ollut saman rannan rantamatala. Haudan alapää on rinteiden alareunassa, josta maanpinta laskee loivasti nykyiseen rantaan. Noin 5 m päässä haudan alapäästä kulkee rannan suunnassa tie. Alueella kasvaa nuorehkoa mäntyvaltaista metsää.

Rinteiden alaosassa sijaitseva tervahaudan ränniosa on noin 5 m pitkä ja 1,8 m leveä. Syvyys on noin 60 cm. Rännin sivuilla on noin 20 cm korkeat ja 1-1,5 m leveät maavallit. Rännin alapäässä, noin 0,5 m leveän kannaksen siinä erottamana, on pyöreä, 2 m läpimittainen ja 1 m syvä tervanlaskukuoppa. Edelliset rakenteet muodostavat jo aivan tyyppillisen rännitervahaudan, mutta niiden jatkona ylempänä on vielä toinen rännimäinen rakenne. Se on 4-4,5 m pitkä, 1,3 m leveä ja noin 40 cm syvä. Sen sivuilla on matalat vallit. Ylemmän rännin erottaa alemmasta 0,5-1 m leveä kannas. Kannaksen leveys ja samalla ylemmän rännin pituus ovat epäselviä, sillä maanpinta kannaksen kohdalla ei ole alkuperäisessä muodossaan. Näyttäisi siltä, että ylemmän rännin alapäässä on ollut kuoppa, joka on osittain täytetty, osittain ehkä jäänyt alemman rännin yläpään alle. Myös se, että ylärännin keskilinja ei ole aivan sama kuin alarännin, vaan hieman siitä lounaaseen, viittaa siihen, että rännit eivät ole saman rakenteen osia. Paikalla on siis ehkä ollut kaksi tervahautaa, joista ylempi on vanhempi.



Muinaisjäännösrajaus punaisella. Uusi RA-alue punaisella viivalla (karkeasti)



Tervahaudan alapää kuvattuna luoteeseen. Etualalla tervanlaskukuoppa, ja taustalla rännin alaosa.



Rännihaudan yläpää kuvattuna itään.

### **3 JOENSUU MURTOJÄRVI**

Mjtunnus: 1000001148  
 Rauh.lk: 3 (2)  
 Ajoitus: kivikautinen  
 Laji: irtolöytöpaikka

Koordin: N: 6927 077 E: 663 603 Z: 106-108  
 P: 6929 980 i: 3663 839  
 X: 6925 968 Y: 4508 948

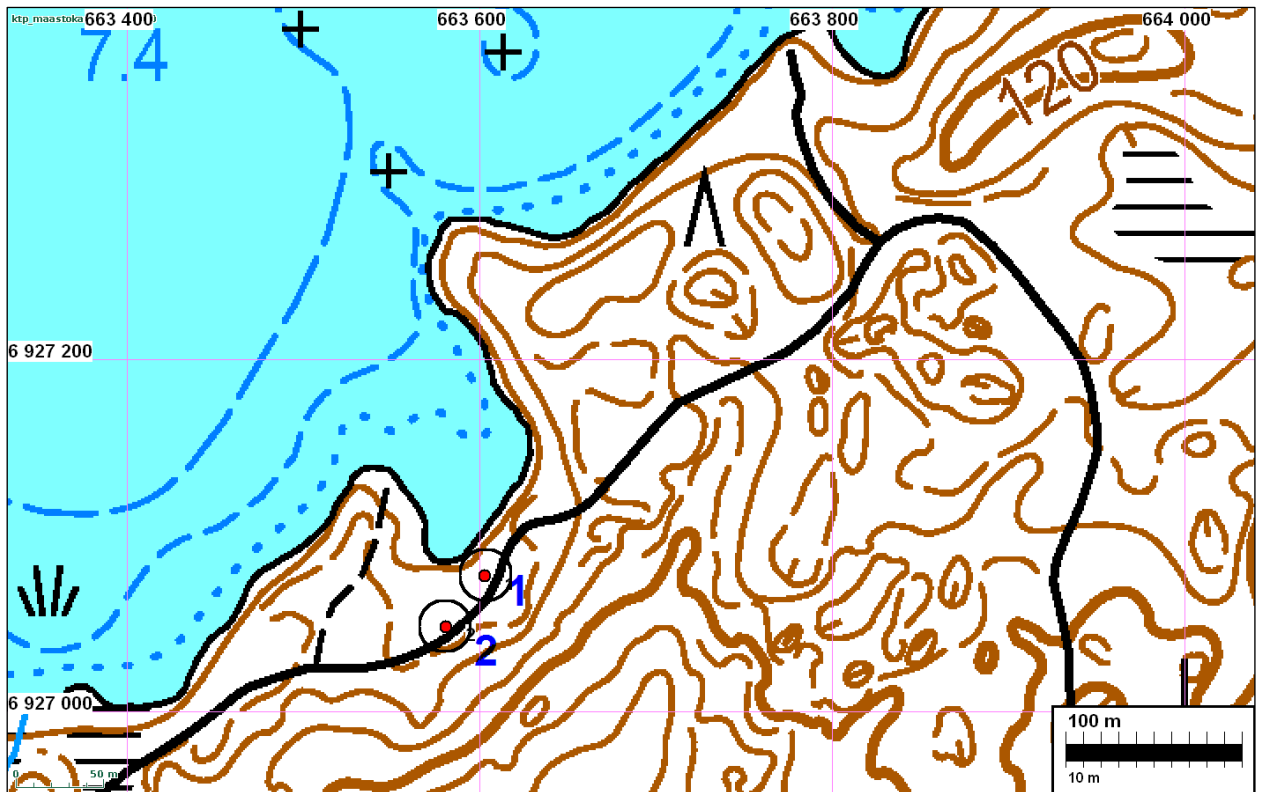
- Tutkijat: Pesonen Petro 2003 inventointi, Bilund Antti 2013 inventointi
- Löydöt: KM 34207, Kvartsia, Petro Pesonen 2003 diar. 14.11.2003.
- Sijainti: Paikka sijaitsee Pyhäselän kirkosta 10,5 km itäkaakkoon.
- Huomiot: Muinaisjäännösrekisteri: Murtojärvi on pyöreä harjujärvi Kiihtelysvaaran ja Pyhäselän rajalla - eteläosa järvestä kuuluu Pyhäselkään. Kvartsia löytyi järven kaakkoisrannalta järven rantaa seurailevan tien penkasta parista kohdasta, toinen rannan, toinen sisämaan puoleisesta penkasta.

Pesonen 2003: Murtojärven kvartsilöytöpaikka löytyi Pyhäselän inventoinnissa 3.10.2003. Mukana inventoimassa oli allekirjoittaneen lisäksi arkeologi Eeva-Riitta Majoinen. Murtojärvi on pyöreä harjujärvi Kiihtelysvaaran ja Pyhäselän rajalla - eteläosa järvestä kuuluu Pyhäselkään. Kvartsia löytyi järven kaakkoisrannalta järven rantaa seurailevan tien penkasta parista kohdasta, toinen rannan, toinen sisämaan puoleisesta penkasta. Maaperä paikalla on hiekkaa ja maasto kumpuilevaa mäntykangasta. Topografisesti paikka on sopiva kivikautiseksi asuinpaikaksi, mutta löydöt eivät riitä toistaiseksi sen varmistamiseen.

Bilund 2013: Paikka tarkastettiin inventoinnissa 20.6 2013. Se ei sijaitse kaavaehdotuksen mukaan muuttuvan maankäytönalueella, mutta Joensuun kaavan kortteli numero 2 ulottuu lähimmillään koillisessa noin 50 m päähän löytöpaikasta.

Pesosen ilmoittamalla löytökohdalla tien ojat ja ympäristö olivat nyt jo melko vahvan kasvillisuuden peitossa, eivätkä havaintomahdollisuudet yleensä olleet kovin hyvät. Parissa kohdassa tien laidoilla oli kyllä muutaman neliömetrin kokoisia paljaita alueita, mutta ne näyttivät syntyneen siten, että tietä rakennettaessa tai kunnostettaessa pintamaata oli poistettu. Siten ei ole varmaa olisivatko mahdolliset asuinpaikan merkit niissä säilyneet. Pesosen ilmoittamalta kohdalta ei löytynyt mitään, mutta siitä noin 35 m lounaaseen (N 6927048 E 663581), tien luoteisreunalta, kaatuneen puun juurakosta pudonneesta maasta löytyi yksi varsin iskosmainen kvartsi. Löytökohta on alavaa, jonkin verran soistunutta maata kohti pohjoisessa olevaa lahdenpohjukkaa avautuvan notkelman pohjalla. Tie kuitenkin leikkaa paikalla kaakossa olevan kuivan hiekkakumpareen tai harjanteen reunaa, ja kvartsin joutuminen sieltä alemmas notkelmaan on mahdollista.

Kuten Pesonen toteaa, maasto löytöpaikalla on asuinpaikaksi sopivaa. Tähänastisten löytöjen perusteella paikkaa ei kuitenkaan voi pitää kiinteänä muinaisjäännöksenä. Vaikka paikalla olisi asuinpaikka, se ei mitään ilmeisimmin ulotu pohjoisessa ranta-asemakaavaehdotuksen korttelin 2 alueelle, sillä rantaan laskeva rinne korttelin lounaisreunalla on jyrkkä ja korkea, eikä rannan lähellä ole mitään asuinpaikaksi sopivaa tasannetta.



Kvartsi-iskosten löytöpaikat: 1 = vuoden 2003 inventointi, 2 = vuoden 2013 inventointi.



Vuoden 2003 löytöpaikka on ensimmäisessä tien mutkassa ja uusi löytökohta kuvan vasemmassa laidassa juurakossa. Lähin kaava-ehdotukseen merkitty kortteli ulottuu lähimmillään toisessa mutkassa olevan auton takana näkyvälle rinteelle.





Vuoden 2003 löytöpaikka. Kuvattu luoteeseen.



Uusi kvartsilöytöpaikka on tien oikealla puolella juurakossa. Kuvattu lounaaseen.

---